

Stroalignano

Quindicinale Turistico, edizione estiva - Anno 67° n. 1 - Domenica 10 aprile 2022

COPIA OMAGGIO

PERIODICO DI VITA BALNEARE



marinazzurraresort.com

Via Casa Bianca 109
33054 Lignano Sabbiadoro
Tel. 0431 430475



MARINAZZURRA
RESORT



Adagiato lungo le sponde del fiume Tagliamento a Lignano lo Sky Cocktail Bar Emerald River è la location perfetta per una pausa caffè o un aperitivo con gli amici. Situato al secondo piano del battello-ristorante del Marina Azzurra Resort offre una vista unica ed indimenticabile sul fiume e sulla natura circostante.



SKY COCKTAIL BAR
EMERALDRIVER

greenresort.eu

Via Casa Bianca 4
33054 Lignano Sabbiadoro
Tel. 0431 423714

Green Village
RESORT
HOTEL & APARTHOTEL



GREEN VILLAGE RESORT
RISTORANTE E BAR PANORAMICO

• Nel cuore del Green Village Resort di Lignano trovate un ampio ristorante panoramico con porticato e lounge bar dove potete degustare la migliore cucina italiana con ricchi buffet di carne e pesce accompagnati da vini pregiati della fornitissima cantina.



MEMBER OF



Europa
TOURIST GROUP
since 1972

BOOKING CENTRE
+39 0431 430144
www.etgroup.info

Bibione & Lignano
TOGETHER!

le nostre agenzie turistiche

AGENZIA EUROPA
AGENZIA LINA
AGENZIA UNITAS MARINA

i nostri hotel

SAVOY BEACH HOTEL & THERMAL SPA
LAGUNA PARK HOTEL
LUNA HOTEL
OLIMPIA HOTEL & APARTHOTEL

i nostri resort

LINO DELLE FATE
ECO VILLAGE RESORT
MARINA AZZURRA
RESORT

i nostri Aparthotel

IMPERIAL APARTHOTEL
HOLIDAY APARTHOTEL
GREEN VILLAGE RESORT
HOTEL & APARTHOTEL
PINEDA APARTHOTEL

TOTAL



Foto di copertina
il sindaco di Lignano
avv. Luca Fanotto

Fotografie

Davide Carbone / Anna Maria Castellani
Nevio Doz / Fotocineclub Lignano / FK31 / DigitSmile
Maria Libardi Tamburlini / Maria De Los Angeles Parrinello
Valter Parisotto / Vinicio Scortegagna / Archivi vari

Editore

Enea Fabris

Direttore responsabile

Enea Fabris

Vice direttore

Enrico Leoncini

Progetto grafico

DSF design
info@dsfdesign.it

Stampa

Poligrafiche San Marco
Cormòns

Direzione e redazione

Lignano, viale Venezia, 41/a
t. 0431 70189
eneafabris@stralignano.it

Pubblicità

Enea Fabris
t. 0431 70189

Stralignano si trova anche
sul sito www.stralignano.it

Registrato al Tribunale di Udine
in data 10.06.1956 con il n° 105
Registrato al ROC in data 19.04.2017 con il n° 29606

PREMIO
Stralignano
SABBIA D'ORO

PREMIO
Stralignano
INTERNATIONAL

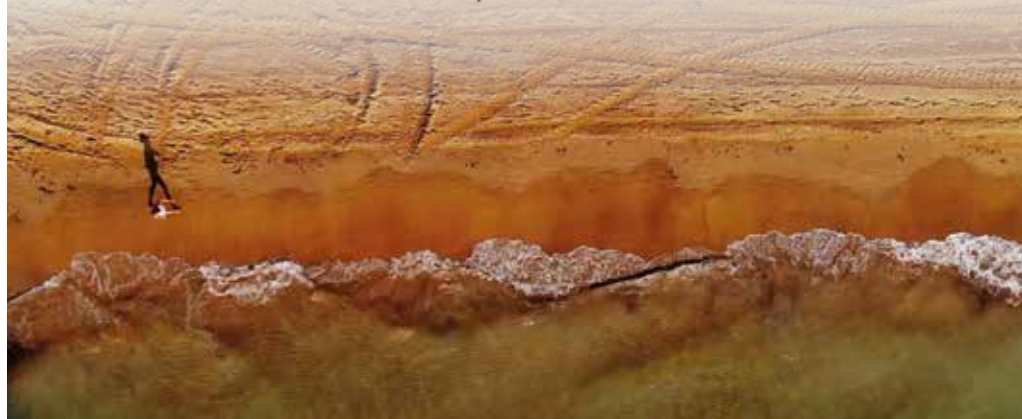
Hanno gentilmente collaborato a questo numero

Alessandro Cortello / Enrico Cottignoli / Marina Dalla
Vedova / Enzo Fabris / Enea Fabris / Stefano Fabris /
Enrico Leoncini / Thomas Odorico / Angeles Parrinello /
Daniele Parussini / Daniele Passoni / Vito Sutto /

Stralignano è **Hemingway**

PREMIO
Giornalismo
Reportage
Letteratura
Spirito libero

LIGNANO
SABBIADORO 2013



Indice

- 5 Editoriale
- 6 Intervista al Sindaco Luca Fanotto
- 7 Lignano sempre più bella e accogliente
- 8 Protezione Civile
- 8 Le nuove auto elettriche per gli uffici ambiente
- 9 Restyling della Terrazza a mare
- 10 Gemellaggio Klagenfurt e Lignano Sabbiadoro
- 11 Una radio al mare stile balneare
- 12 L'antica chiesetta di Santa Maria del mare
- 13/15 Stralignano NEWS
- 18 Inaugurato il King pub di Pineta
- 19 La stagione estiva 2022
- 20 Vele di Lignano
- 21 Caserma dei Vigili del fuoco: restauro e ampliamento
- 22 Il Campeggio Sabbiadoro
- 23 Simposio di arte musiva
- 24 La famiglia di Kurt Otto Michael, ospiti di Lignano da oltre mezzo secolo
- 25 Conviviale di Stralignano all'Hotel Italia Palace di Sabbiadoro
- 26 La dottoressa Anny Andretta Bertelli ci ha lasciato
- 27 Gianluca Doremi e il documentario sul Parco della palude di Onara
- 29 Ristrutturazione del Parco San Giovanni Bosco

Il Camping Sabbiadoro augura a tutti voi
Buona Pasqua.



**CAMPING
SABBIADORO**

www.campingsabbiadoro.it



LA STAGIONE 2022 SI APRE CON ALCUNE INCERTEZZE, MA CONFIDIAMO IN UN POSITIVO CAMBIAMENTO

Come tradizione la stagione estiva prende il via la prima domenica di maggio con la cerimonia ufficiale, ma già a Pasqua parecchi operatori danno avvio alle proprie attività. Il ponte pasquale è un banco di prova che mette in evidenza un certo orientamento sul prosieguo della stagione. Anche quest'anno sembrano avanzare alcune incertezze, mentre stavamo accantonando l'incubo Covid 19, ecco profilarsene un altro fatto ugualmente drammatico. Lo scoppio della guerra in Ucraina, si tratta di una tragedia che coinvolge l'Europa centrale con ripercussioni tutte da scoprire.

A l momento in cui stiamo andando in macchina la crisi ucraina è in piena evoluzione, sinistre ombre si allungano anche sui paesi limitrofi facendo presagire

momenti di profonda tristezza. Anche le più tradizionali correnti turistiche austriache e tedesche potrebbero essere demotivate e dimenticare così quel mare tanto a loro caro. Gli appuntamenti tradizionali come la Santa Pasqua, l'Ascensione, la Pentecoste e il Corpus Domini, non dimenticando la bella Festa dei fiori ci diranno come sarà l'immediato futuro. L'auspicio è che la stagione balneare 2022 ci restituisca una Lignano piena di luce, colori e di gente serena.

Potrà Lignano donare questa serenità dopo due anni così difficili per il turismo? Per le sue bellezze naturali certamente sì, ma anche per i suoi operatori turistici qualificati, i quali con grandi sacrifici hanno saputo rinnovarsi e rinnovare moltissime strutture rese ancora più moderne e accoglienti, al passo con un turismo che si evolve continuamente. L'accoglienza è resa ancora più piacevole dalla bellezza e serenità dell'ambiente ad iniziare dalla spiaggia dorata, dall'acqua del mare costantemente controllata ed idonea per una balneazione sicura, con ampi spazi naturali dedicati alle pinete fruibili per passeggiate tranquille e terapeutiche per chi ama il richiamo della natura, e i naturalisti più esperti alla ricerca di essenze pregiate, oppure l'ascolto delle mille voci della fauna stanziale.

Spettacolare la laguna ben visibile dalla passeggiata predisposta fra le

tamerici e le canne, che induce, prima o poi, a prendere una barca per perdersi fra i canali, mentre il sole va a spegnersi "al di là del fiume tra gli alberi". Già perché anche il Tagliamento, con il suo nastro d'argento terminale che si tuffa in Adriatico offre scorci di bellezza e quiete come Hemingway ha ben sottolineato, ma Lignano ha dell'altro, le strutture sportive idonee ad accogliere manifestazioni di carattere nazionale ed internazionale, sia per normo che per diversamente abili. Una nota riguarda le tante darsene che accolgono migliaia di barche pronte a dipingere il golfo con le loro vele sciolte nel vento.

A corollario di tutto questo patrimonio, una eccellenza: la cucina, ma di questa non possiamo scrivervi, gli odori e i sapori devono essere apprezzati ed è per questo che Lignano vi aspetta qui! Numerosi e in pace.

Concludiamo con un saluto e un ringraziamento all'Amministrazione comunale che si avvia a terminare il suo mandato. Della attività intensa svolta in questi anni ne parliamo in altra parte del giornale e nelle prossime edizioni.

A tutti un particolare saluto e l'augurio di buone vacanze nella nostra spiaggia.

Enea Fabris

ERA 7 MAGGIO 2012 QUANDO PRESE IN MANO LE SORTI DEL COMUNE DI LIGNANO

Ammministrare un Comune come quello di Lignano non è cosa tanto facile, perché la località stessa vive due periodi dell'anno completamente opposti: d'inverno il centro balneare friulano è abitato da 6/7 mila persone, d'estate supera le 200 mila presenze giornaliere, pertanto tutta l'organizzazione comunale va predisposta tenendo presente l'affluenza turistica e le problematiche legate alle norme del grande afflusso turistico. Ora non ci allunghiamo con altre presentazioni e passiamo subito la parola al primo cittadino liganese.

Che emozione ha provato il giorno in cui è diventato Sindaco di Lignano?

L'entusiasmo per il risultato molto positivo del 66 per cento di voti, il senso di responsabilità e di riconoscenza verso la cittadinanza che aveva dato così ampia fiducia alla mia squadra, la consapevolezza di dover affrontare un duro lavoro.

Quali priorità ha dato ai suoi primi 100 giorni di mandato?

Sicuramente la costituzione della squadra di lavoro, senza la quale la macchina amministrativa non poteva partire, nonostante gli impegni fossero molti e incalzanti; ricordo i primissimi giorni durante i quali, senza ancora una Giunta ufficialmente nominata, ho firmato le autorizzazioni per la Biker Fest, sono entrato nell'operatività piena del Premio Hemingway e sono volato a Roma per ritirare la Bandiera Blu. Detto questo, la priorità che ho seguito è stata quella indicata nel programma, ovvero la riorganizzazione interna del Comune, la ricognizione delle professionalità esistenti, la nomina di un nuovo Segretario, la creazione di una stazione appaltante, l'avvio della classificazione delle strutture alberghiere, la revisione progettuale del Lungomare in ottica conservativa.

La battaglia più complessa per la sua amministrazione?

Il cambio di approccio culturale alla visione della città, capire - cioè - che la

ricchezza di Lignano Sabbiadoro deriva dal turismo, non ci sono altre industrie di produzione, o trasformazione sul nostro territorio. Pertanto, il turismo è la nostra risorsa e come tale ha bisogno vitale di una visione integrata in cui ognuno ha un ruolo e ne è responsabile, senza sterile conflittualità e con un confronto costruttivo.

Quanto conta lo spirito di squadra e l'impronta manageriale in un ente pubblico?

Le skills manageriali sono cruciali perché, o si hanno le idee chiare, o non si va da nessuna parte. A ciò si aggiunge la complessità amministrativa, che richiede competenze da acquisire giorno per giorno, perché il processo dell'amministrazione è in costante mutazione, così come tutti i profili della nostra stessa società. Il medesimo approccio è stato inaugurato sul territorio dove opera la squadra della comunità e degli operatori economici con i quali ritengo sia stata aperta una forma di collaborazione nuova e all'insegna del superamento dei personalismi, il tutto a beneficio della nostra città.

La Lignano di domani in tre aggettivi.

Innovativa, responsabile e con un futuro meno incerto.

Un Sindaco è sempre in prima linea. È più difficile questo aspetto, o la gestione amministrativa?

Quando sei Sindaco, i tuoi concittadini si aspettano legittimamente che tu risolva i problemi che ti vengono posti e questo comporta studio, lavoro, impegno e dedizione. Non saprei se definire tutto ciò "difficile", certamente lo ritengo irrinunciabile per il mio modo di considerare la figura del Sindaco.

Una pandemia e un conflitto nel cuore dell'Europa, come si coordina e guida una comunità verso questi eventi del tutto inimmaginabili?

Va detto che Lignano può contare - ed è un grande valore che sottolineo con orgoglio - su un numero davvero ampio di associazioni di volontariato, che la



nostra amministrazione ha sempre cercato di sostenere e valorizzare. Nei momenti difficili, e non sono mancati, lo spirito di comunità è emerso con forza e ha fatto la differenza. Il resto si è reso possibile tramite un costante coordinamento con Stato, Regione, Comune, Dipartimento di prevenzione; abbiamo trovato soluzioni caso per caso e anche ora, con il drammatico conflitto in Ucraina, continuiamo a governare l'emergenza, a mano a mano che si presentano le situazioni e con tutti gli equilibri necessari in vista dell'apertura della stagione.

È diventato Sindaco a 31 anni. Quali le paure di allora e che oggi non ha più? E quali virtù ha guadagnato sul campo?

Ho appreso una capacità di ascolto che non pensavo di essere in grado di avere. Per il resto, ho affrontato talmente tante situazioni insieme alla mia squadra - dalle più semplici a quelle più complesse, dalle più entusiasmanti alle più drammatiche - che mi sono persuaso che una soluzione va sempre trovata.

Perché lei ritiene che la continuità sia un valore per Lignano?

Perché ci vuole costanza per aumentare l'autorevolezza e l'attrattiva del brand "Lignano". Perché ci vuole conoscenza per affrontare le attuali sfide della burocrazia: il periodo storico è tremendamente complesso e necessita di una conduzione responsabile e senza passi falsi.

C'è una priorità che vorrebbe suggerire al suo successore?

Avere una propria visione delle cose, da teorizzare prima e mettere sul campo poi, alla quale fare costante riferimento durante tutta la navigazione.

VACANZE TRANQUILLE E RIPOSANTI IN UNA LIGNANO SEMPRE PIÙ BELLA ED ACCOGLIENTE CON LE NUOVE OPERE PUBBLICHE REALIZZATE DURANTE I MESI INVERNALI



C Durante i mesi invernali si approfitta dell'assenza quasi totale dei turisti e la stessa Lignano si trasforma in un vero e proprio cantiere. Si tratta di un "appuntamento" tradizionale che vede l'amministrazione comunale in prima linea per quanto riguarda la realizzazione delle opere pubbliche; accanto ad essa si aggiungono gli operatori privati che provvedono a restauri di varia natura, particolarmente intensi in un periodo di agevolazioni e incentivi governativi. La ratio che accomuna questi interventi è quella di predisporre il centro balneare friulano affinché sia sempre più attraente per accogliere i prossimi turisti, perché è fondamentale far percepire che la località è in grado di offrire sempre qualcosa di nuovo. Con l'arrivo della primavera la maggior parte dei lavori sono già conclusi, altri invece sono in fase di ultimazione ed altri ancora, come le grandi opere pubbliche, riprenderanno a fine stagione.

GRANDI OPERE

Tra i vari progetti in fase di realizzazione, da settembre scorso ad oggi, da parte del Comune ricordiamo le grandi riqualificazioni di Piazza Gregorutti e Piazza City, che approfondiremo nelle prossime edizioni. Le opere portate a termine sono varie, prima tra queste la ristrutturazione pesante di decine di chilometri di marciapiedi: l'utilizzo di nuove tecniche ingegneristiche garantiranno che le radici dei pini non vengano a dissestare in pochi anni.

Questi lavori hanno compreso il rifacimento dei cordoli, parte in cemento e parte in pietra. Sono stati asfaltati nuovamente diversi chilometri di manto stradale e sono stati ultimati i lavori della lunga aiuola spartitraffico di via Centrale che collega Sabbiadoro con Pineta. In alcuni incroci, oltre alle rotonde, sono stati creati altri tipi di spartitraffico in sintonia sempre con la rotonda stessa, in quanto esistenti più deviazioni - come per l'incrocio di viale Europa con via della Quercia e via Annia, oppure nell'intersezione con via dello Stadio. Nel mese di marzo si sono conclusi anche i

lavori al Parco San Giovanni Bosco: con questo intervento l'area giochi destinata ai bambini è stata rinforzata con nuove strutture, è stata rifatta tutta la pavimentazione in gomma colata e sono state rinnovate le luminarie pubbliche.

PERCORSI CICLABILI - COSIDDETTA "BICIPOLITANA"

L'amministrazione comunale si è impegnata per rinnovare in tutto il territorio la segnaletica stradale: striscia bianca unica continua al centro della carreggiata e doppia striscia bianca continua nelle arterie dove manca lo spartitraffico centrale. Il progetto "Biciplan" influirà a sua volta nei prossimi anni alla realizzazione di percorsi stradali funzionali a una mobilità sostenibile. Sarà un'occasione preziosa per ripensare allo spazio urbano: è stata già individuata una rete principale di percorsi ciclabili, la cosiddetta "Bicipolitana". Questo comporterà una moderazione del traffico veicolare e l'individuazione di tutti i servizi necessari a supporto della ciclabilità.

MESSO A DIMORA CENTINAIA DI PINI MARITTIMI

Sono stati messi a dimora alcune centinaia di pini lungo le strade interne della località e altri nei viali principali, il Comune ha sostituito anche le piante in cattivo stato o risultate pericolanti. Lungo quasi 150 chilometri di strade interne è stato eseguito un intervento di potatura per tutto il patrimonio arboreo. Particolare attenzione è stata rivolta alle vie di grande traffico per la presenza di pullman a due piani e di altri mezzi pesanti con altezze superiori alla media. Grande richiamo, invece, per l'avvio dei progetti di riqualificazione per Terrazza a Mare. In occasione del suo cinquantesimo anniversario, il Comune ha interagito con la Regione per richiedere e ottenere un intervento del valore di 8 milioni di euro. I lavori andranno a valorizzare il progetto originario - un aspetto cruciale per l'amministrazione, che ha sempre operato nell'ottica di far emergere quanto di

esistente c'è sul territorio - e servirà a dare nuova luce e attrattività alla struttura, simbolo della località turistica.

RINNOVATO ILLUMINAZIONE PUBBLICA E RETE FOGNARIA

È stato un inverno di rinnovamento anche delle infrastrutture: la rete fognaria è stata completamente ripristinata, mentre sul tema inerente agli impianti di illuminazione stradale è iniziata la conversione alle lampade a LED. Si tratta di un intervento complesso, che sarà portato a termine nei prossimi mesi: l'obiettivo da parte dell'amministrazione è quello di dare seguito a un percorso già avviato in questi anni e che porterà a un consistente rinnovamento energetico. Quanto elencato rappresenta solamente una sintesi dei principali interventi svolti durante il periodo invernale nel territorio comunale. Sono stati infatti predisposti nuovi e ulteriori progetti che saranno approfonditi nelle prossime edizioni, tutti con un importante denominatore comune relativo al reperimento delle risorse finanziarie, avvenuto sempre cercando di evitare l'indebitamento dell'ente. A questo proposito, vale la pena ricordare che negli ultimi dieci anni, l'amministrazione si è impegnata per estinguere i mutui esistenti: dei 71 ereditati al momento dell'insediamento del 2012, oggi ne sono rimasti 45 con una riduzione pari al 61% e per un valore di 23.626 mila euro saldati.



alicron

ASCENSORI



INSTALLAZIONI
ASSISTENZA TECNICA
24 ORE SU 24

ASCENSORI
MONTACARICHI
SCALE MOBILI

ALICRON s.r.l. Via A. Malignani, 9 - Zona art.le di Bevazzana
30028 BIBIONE di S. Michele al Tagl.to (VE)
Tel. 0431.43579 _ Fax 0431.439215
info@alicron.it _ www.alicron.it





SEMPRE ATTIVI A LIGNANO I VOLONTARI DELLA PROTEZIONE CIVILE

L'attività della Protezione Civile di Lignano Sabbiadoro, nonostante la pandemia in atto non ha mai subito pause. Sebbene fortemente condizionata da tale emergenza, in primis l'ha vista coinvolta nell'assistenza alla popolazione, nella distribuzione delle mascherine durante la prima fase emergenziale, nel supporto all'Hub Vaccinale, ed in numerose altre attività ad essa legate. Ultimamente ha potuto riprendere con assiduità anche l'attività di formazione ed addestramento dei propri volontari.

Sabato 29 e domenica 30 gennaio si è tenuta un'esercitazione antincendio boschivo nella pineta posta tra via Tarvisio e Viale Centrale, per la verifica di alcune procedure inerenti agli incendi boschivi in ambito urbano. Domenica 6 febbraio è stata effettuata in zona Riviera Nord un'esercitazione per la ricerca di persona scomparsa con l'ausilio anche delle unità cinofile di



soccorso dell'Associazione Basso Tagliamento. Durante le 3 esercitazioni sono stati coinvolti circa 30 volontari ed una decina di mezzi. Oltre all'attività di formazione ed addestramento dal primo febbraio è iniziata l'attività di supporto al servizio di elisoccorso notturno gestito dalla SORES118 del Friuli V.G. A tal proposito, a seguito della convenzione stipulata tra la Protezione Civile regione e la Struttura Operativa Regionale Emergenza Sanitaria, alla quale ha aderito anche la Protezione Civile di Lignano Sabbiadoro, è stato attivato il servizio di supporto all'elisoccorso notturno che prevede l'attivazione della Protezione Civile comunale per il trasporto dell'equipe medica dal punto di atterraggio dell'elicottero al luogo dell'emergenza sanitaria in ambito comunale.

Questa nuova attività, di indubbia importanza per la tutela della popolazione, come riferisce il responsabile locale della struttura comunale Alessandro Borghesan, si è potuta realizzare grazie, ancora una volta, alla dedizione ed all'impegno dei volontari e volontarie, con turni settimanali garantiranno tale servizio.

➤ Il giovane Giovanni Presacco persona sempre disponibile

Due nuove auto elettriche per gli uffici ambiente ed ecologia di Lignano

Si tratta di due utilitarie a marchio francese e alimentate esclusivamente da motore elettrico: subito dopo la consegna, sono state destinate all'ufficio Ambiente ed Ecologia e all'ufficio dei Lavori Pubblici per tutti gli spostamenti da effettuare tra le vie cittadine, spostamenti che avranno così un impatto zero dal punto delle emissioni di gas e di rumore. Le automobili hanno un'autonomia di 350 chilometri, sufficienti per percorrere il territorio in maniera sostenibile e gradevole per i passanti, soprattutto se si considerano i mesi in cui le strade sono affollate.

«L'obiettivo dell'Amministrazione - ricorda



il Sindaco Luca Fanotto - è quello di ridurre sistematicamente il consumo energetico attraverso impianti di nuova generazione per l'illuminazione pubblica e per tutti gli edifici pubblici. In questo senso stiamo sostituendo oltre 6 mila punti luce obsoleti con nuove luci a LED. A ciò si aggiungono interventi in favore della mobilità carbon free, condotti attraverso l'installazione di colonnine elettriche e i servizi in sharing di biciclette e monopattini elettrici, per fare un esempio. Una visione che non è fine a se stessa quindi, ma che si ritrova perfettamente espressa anche in progetti come la Bicipolitana. Quel che è certo è che la Località sta dimostrando di essere all'altezza delle nuove sfide in tema ambientale, anche e soprattutto sotto il profilo della sostenibilità e che quest'ultima non deve essere una parola vuota di significato, ma un obiettivo da raggiungere in tutti gli ambiti della vita quotidiana e dell'economia turistica».

design • C
ARCHITECTS
architetto.davide.codogno

STUDIO DI PROGETTAZIONE ARCHITETTONICA

Sicurezza cantieri edili | Certificazione energetica (APE)
Pratiche catastali | Stima e valorizzazione immobili
Pratiche detrazione fiscale 65%

via Latisana, 182 • 33054 Lignano Sabbiadoro (Ud) • tel./fax +39 0431.721117 • info@design-c.it

GRANDE *restyling* DELLA TERRAZZA A MARE, LAVORI PRONTI PER LA STAGIONE 2024



A fine stagione prenderanno il via i lavori di un grande intervento di ristrutturazione della Terrazza a Mare di Saggiadoro che valorizzeranno ulteriormente il progetto originario dell'architetto Aldo Bernardis, migliorandone le funzionalità secondo le esigenze attuali. I lavori che si concluderanno per la stagione 2024, verranno realizzati grazie al contributo di 8 milioni di euro da parte dell'Amministrazione regionale. Alcune settimane addietro si è tenuto a Lignano un primo incontro ufficiale con il gruppo di progettisti e architetti che lavoreranno al tale restyling.

manutenzione di natura ordinaria. La "straordinarietà" dell'intervento - invece - è stata presa in carico dalla Regione Friuli Venezia Giulia, che circa cinque anni fa ha raccolto l'invito del primo cittadino lignanese Fanotto a individuare le risorse economiche per la riqualificazione della struttura, facendosi carico anche di tutti gli aspetti amministrativi conseguenti.

«L'amministrazione comunale di Lignano - ha dichiarato il sindaco Fanotto - durante i suoi due mandati si è impegnata per valorizzare il patrimonio di luoghi e strutture già esistenti in città e che si erano spesso svuotati della propria potenzialità attrattiva e di accoglienza; come nel caso della Terrazza a Mare, che da decenni abbisognava di essere risanata, per questo ringrazio molto il presidente della Regione Friuli Venezia Giulia, Massimiliano Fedriga, e l'assessore regionale al turismo, Sergio Emidio Bini, per il sostegno che hanno garantito all'intera operazione, destinando fondi e risorse organizzative per un intervento concreto che porterà valore a Lignano e all'intera Regione».

Virtuoso anche l'iter burocratico che ha portato, lo scorso 10 settembre, alla sottoscrizione dell'accordo di programma tra la Regione Friuli Venezia Giulia e la Città di Lignano Saggiadoro, e quindi all'avvio della procedura per la gara europea espletata in pochi mesi, nonostante i rallentamenti generalizzati imposti dalla pandemia. Tale intervento avrà il compito di valorizzare l'opera architettonica e di conseguenza l'attrattività turistica, verranno equilibrati il rapporto tra le parti pavimentate esterne e le ampie superfici coperte.

L'estensione delle aree aperte garantirà di disporre di nuovi spazi in grado di funzionare con grande flessibilità e permetteranno di accogliere spettacoli pubblici, organizzare eventi espositivi e favorire un più adeguato e rapido scambio da e per l'arenile. Il progetto sull'edificio andrà inoltre integrato da un altro

sistema di interventi per favorire l'accesso tramite mobilità lenta ai servizi connessi a tale luogo simbolo.

"Con tale incontro è stato realizzato un ulteriore passo concreto nel percorso di riqualificazione della Terrazza a Mare di Lignano - commenta l'assessore regionale alle Attività Produttive e Turismo Sergio Emidio Bini. L'Amministrazione regionale fin dal suo insediamento ha ritenuto strategico investire nel settore turistico anche attraverso la riqualificazione delle strutture ricettive e dei luoghi simbolo che caratterizzano l'immagine della nostra regione, come in questo caso la Terrazza a Mare di Lignano Saggiadoro, vero e proprio biglietto da visita della importante località balneare regionale".

L'architetto portoghese João Luís Carrilho da Graça ha definito la Terrazza a Mare «un edificio fantastico che mi piace molto, ma che con il tempo è stato banalizzato e molte cose non rispecchiano lo spirito originario di rapporto con la spiaggia e le persone, sicuramente lavoreremo in questa direzione».

L'architetto Giulia de Apollonia:

«Sicuramente il tema del rapporto con l'acqua, l'utilizzo ludico di questa struttura e il modo in cui può essere aperta alla comunità sono aspetti che andremo a esplorare, lavorando sulle possibilità di accesso per vivere la struttura sotto tutti i suoi punti di vista».

L'attuale edificio, progettato dall'architetto udinese Aldo Bernardis nel 1972, ha sostituito le due versioni precedenti: la prima risalente agli inizi del Novecento su disegno del veneziano Giovanni Antonio Venedrasco e la seconda portata a compimento nel 1924 su progetto dell'architetto udinese Provino Valle.

➔ Nella foto in alto, sulla sinistra il sindaco Luca Fanotto, alcuni funzionari del comune e lo staff dei professionisti durante il sopralluogo

Presenti per l'occasione il sindaco Luca Fanotto, e la delegazione della Direzione Centrale Attività Produttive Turismo della Regione FVG, che hanno accolto il gruppo vincitore del concorso internazionale bandito la scorsa estate e composto da F&M Ingegneria, capogruppo del RTP - Raggruppamento Temporaneo di Professionisti - aggiudicatario, Semper, dall'architetta Giulia De Apollonia e da João Luís Carrilho da Graça, architetto portoghese di fama internazionale. Si è tenuto un sopralluogo di tecnici e progettisti per entrare nel vivo di un intenso lavoro i cui risultati si vedranno in un paio di anni. È poi seguito il tavolo tecnico allestito negli uffici del Comune per la definizione del cronoprogramma delle attività.

La complessità della rete dei soggetti interessati - tra pubblici e privati - è una caratteristica della Terrazza a Mare: Stato, Regione e Comune, da un lato, e dall'altro il concessionario Lignano Saggiadoro Gestioni, che in questi anni ha provveduto a una



Campi da tennis in terra rossa presso il Villaggio Los Nidos il luogo ideale per chi vuole giocare o allenarsi a tennis a Lignano Saggiadoro



Info e prenotazioni presso Albatros Centro Vacanze T. 0431 71508 info@albatrosignano.it Via Saggiadoro, 1 33054 Lignano Saggiadoro



Sancito il gemellaggio tra due località: Klagenfurt e Lignano Sabbiadoro

Giovedì 23 settembre 2021 nel corso di una splendida cerimonia sul piazzale antistante la sede municipale di Viale Europa, alla presenza di molte autorità ed operatori turistici è stato sancito un accordo di gemellaggio tra la città di Klagenfurt e quella di Lignano Sabbiadoro.

Presente una nutrita delegazione austriaca capeggiata dal sindaco Christian Scheider, con il suo ingresso trionfale nel piazzale preceduta dalla loro banda militare. Il gruppo austriaco causa alcuni incidenti in autostrada, che avevano bloccato il traffico, è giunto a Lignano con oltre un'ora di ritardo. Il via ai discorsi ufficiali è stato dato dal sindaco di Lignano Luca Fanotto, il quale dopo i saluti di rito alle numerose autorità presenti: politiche, militari e civili, ha rivolto un caloroso saluto al sindaco di Klagenfurt Christian Scheider e a tutti i componenti la delegazione austriaca.

“Dopo il gemellaggio istituzionale degli anni Ottanta con Ketchum, città nativa di Ernest Hemingway e quello di Obertauern (Austria), che lega gli operatori, oggi - ha proseguito il primo cittadino lignanese - siamo a confermare quella condivisione di valori con la città capoluogo della Carinzia. Mi sento veramente orgoglioso di poter confermare anche formalmente - ha proseguito l'oratore - ciò che ci lega da tanto tempo con la città di Klagenfurt, ricca di storia antica e di cultura che risale all'epoca medioevale. Parecchi cittadini austriaci sono titolari di varie case

nella nostra località e queste non sono cose scontate, ma che testimoniano un sentimento con la prima località turistica all'avanguardia nell'Alto Adriatico, prima di essere una delle principali spiagge d'Italia in grado di totalizzare quasi 4 milioni di presenze annue”.

Gli ha fatto seguito il Sindaco della Città di Klagenfurt am Wörthersee, Christian Scheider, il quale così ha esordito: “Siamo veramente molto felici di poter oggi suggellare questo forte legame con la Città di Lignano Sabbiadoro. Si tratta di una grande opportunità per due territori che già da tempo stanno condividendo tante esperienze. Un'occasione per mettere assieme idee, persone e progetti utili ad una reciproca promozione e rafforzamento delle rispettive peculiarità ed identità.”

Conclusi gli interventi di rito sono state poste le firme sugli accordi di gemellaggio sottoscritte dai due sindaci, poi non sono mancati gli scambi di doni da ambo le parti. A seguito della delega-



zione austriaca c'era pure un quartetto di cantori nei loro tipici costumi che si sono alternati con motivi tipicamente del loro territorio. Terminata l'ufficialità dell'incontro la delegazione austriaca e il gruppo delle autorità lignanesi con in testa i due sindaci e la banda militare austriaca hanno raggiunto a piedi, accompagnati dalla musica della banda, la Terrazza a Mare di Sabbiadoro, simbolo della Lignano turistica, dove si è svolto il pranzo ufficiale di tutti i convenuti.

Enea Fabris



➤ **Alla sinistra il sindaco di Lignano Luca Fanotto, sulla dx quello di Klagenfurt Christian Scheider mentre presentano in nuovo cartello**



AGENZIA IMMOBILIARE
Compravendite • Affittanze

Sede: V.le Gorizia, 12
I-33054 Lignano Sabbiadoro (UD)
tel 0431 721642
tel./fax 0431 71666
info@sunexpress.it www.sunexpress.it

UN SOGNO PER LIGNANO

di Enrico Leoncini



una radio al mare stile balneare

Come sempre acuta e brillante, l'assessore alla cultura rivolge una domanda faticida al nostro Direttore.

Caro Enea, quale potrebbe essere un tuo sogno per il futuro di Lignano, aveva chiesto Ada Iuri nel dibattito con l'autore del 9 settembre scorso, seguito alla presentazione al Palapineta del suo ultimo libro *Dalla sabbia all'oro. Storia di una città di vacanze*.

Non ricordo la risposta, che certo non era l'auspicio di Lignano capitale europea della cultura o sede olimpica per i prossimi giochi, ma sono convinto comunque che fra sé e sé Enea abbia pensato, più o meno, ma che cosa si può sognare ancora di più

per la nostra spiaggia, che più di così non si può?

Ho provato quindi a cercare nel cassetto dei sogni per vedere che cosa avevo messo via ed ho trovato una radio, *una radio al mare stile balneare*. Piero Villotta, indimenticato *papillon* di Rai Regione, dieci anni fa sulle colonne di questo giornale aveva ricordato *Radiovacanze*, l'emittente dovuta all'iniziativa di Paolo Stefanato e Paolo Moreale che, nel 1976 e fino all'anno successivo, dalla galleria della Terrazza a Mare di Sabbiadoro, trasmetteva musica, informazione, intrattenimento e naturalmente pubblicità per dodici ore al giorno, con interviste in diretta a chi capitava di transitare davanti alla postazione.

Altri amici si alternavano alla consolle portando dischi e cassette dalle proprie teche, come Guido Ricci, Daniele Strizzolo e Giorgio Podrecca, allora sì e no diciottenni in vacanza ed oggi affermati imprenditori e professionisti, forse non lontani dalla pensione. La radio ebbe un'importante funzione di collegamento nell'inverno 1976/1977 per i terremotati dei paesi friulani ospitati a Lignano. Erano gli anni della liberalizzazione delle frequenze dopo la fine del monopolio Rai, quelli con Eugenio Finardi (1976) di *Amo la radio perché arriva dalla gente entra nelle case, ti parla direttamente. E se una radio è libera, ma libera veramente mi piace anche di più perché libera la mente*. Se ci aggiungiamo un altro motivo d'antan, come *Un'estate al mare* di Giuni Russo (1982), ecco che abbiamo una radio al mare stile balneare.



Una radio, una voce narrante che possa accompagnare la vita della stazione balneare con la musica e le notizie in spiaggia, nei locali, in macchina, a casa, sarebbe fondamentale per completare l'offerta turistica ed offrirle un'immagine di simpatia. È interessante ricordare che, in parallelo con *Radiovacanze* di Lignano, nel 1976 nella conca ampezzana iniziava le sue trasmissioni Radio Cortina, che ha proseguito senza soluzione di continuità le sue programmazioni e che c'è ancora con grande successo, anche via internet. Penso che Lignano si meriterebbe la realizzazione di questo sogno e che potrebbe essere il giusto veicolo per consolidare il suo primato tra le spiagge dell'Alto Adriatico.

➤ A sinistra, l'articolo/intervista di Piero Villotta da *Stralignano 2011*
Sopra: una bella immagine di Ludovica Pagani dal sito di Radio 105





**ITALFRUTTA DEI
F.LLI SIMEONI**

Commercio ingrosso ortofrutta e generi alimentari

Via degli Artigiani est, 21
33054 Lignano Sabbiadoro
Tel. 0431 73871
Fax 0431 720431
italfrutta@simeoni.it



di Enrico Cottignoli



QUANDO DANTE RISALENDO IL TAGLIAMENTO, SALUTÒ L'ANTICA CHIESETTA SANTA MARIA DEL MARE ORA TRASLATA NELLA QUIETE DELLA PINETA DI SABBIADORO

Il mese e il giorno non sono noti, come l'anno del resto, ma, si sa, il vento scompiglia spesso le pagine della Storia. Così anche il viaggio che Dante Alighieri fece per conoscere le terre del Patriarcato aquileiese, rimane un avvenimento con labili tracce. Per la verità è difficile dare un ordine alla vita del Sommo Poeta che dalla nascita a ben oltre la morte, ha sempre trovato, quando altri non lo hanno fatto per lui, il modo di far perdere le proprie tracce. Ma torniamo a quel mese, giorno e anno imprecisato (forse 1317) del quale vorremmo raccontare la storia.

Per l'Alighieri, da quel tragico 1302, i giorni lieti si sarebbero contati sul palmo della mano, gli editti che lo condannavano a morte erano un continuo susseguirsi.

Gli ultimi erano dell'ottobre e poi del novembre 1315. Giunsero a rattristarlo, ulteriormente, altre brutte notizie; oltre la morte di re Arrigo era scomparso anche il suo grande amico e protettore Moroello Malaspina dello Spino Secco ed ancora l'affronto fattogli da papa Giovanni XXII, che aveva condannato, come eretici, i frati francescani al rogo.

Dante se ne risentì moltissimo poiché anche lui era un terziario francescano! Decise quindi di accogliere l'invito formulatogli dal Patriarca di Aquileia Pagano della Torre per visitare le terre del Friuli e dell'Istria. Il viaggio venne preparato con cura dal grande amico Cangrande della Scala; con un salvacondotto del genere nessuno avrebbe mai osato fermarlo. Lasciò quindi la quiete di Gargagnago nel Valpolicella veronese e partì, con prima sosta, a Padova per

rivedere quella meraviglia della Cappella degli Scrovegni, che era stata inaugurata il 25 marzo del 1306, imperitura memoria del grande amico ed artista, Giotto. Dante rimase qualche giorno ospite dei marchesi Papafava, che gli predisposero il viaggio verso Venezia. Cavalcò per alcune ore lungo l'antica via Postumia per giungere a respirare l'aria acre dell'Arzanà. Era questo un enorme cantiere navale dove nascevano le leggendarie navi della Serenissima. Dante si mosse alla ricerca del molo al quale era attraccata la galea che svolgeva servizio passeggeri, merci e postale e che un paio di volte la settimana faceva rotta verso Portus Tisane. Raggiunto che ebbe il punto d'imbarco, attese che terminassero le operazioni di carico, quando fu la volta dei passeggeri, salì e ben accolto dai marinai che sapevano chi era e di quali protezioni godesse, lo fecero accomodare in una accogliente seggiola di prua. Era d'aprile, il vento era frizzante, l'orizzonte limpido, il mare una lastra d'argento. La galea dopo un breve tratto puntò dritta verso un canale ampio seminascosto da alti canneti, avvolto in un profondo silenzio. Il sole alto illuminava la primavera folgorante di luci e colori. La navigazione fu tranquilla fino a quando alcuni marinai del ponte maestro si apprestarono ad una manovra che consentì alla galea di virare

lentamente verso nord, lì dove il fiume Tagliamento, il mare Adriatico e acque palustri si fondono e il piccolo gorgo creato sospinge l'imbarcazione a riprendere la navigazione. Proprio in quel momento davanti a Dante si delinea una costruzione bianca, con due vele a fare da campanile ad una chiesetta piccola ed antichissima risparmiata anche dalle orde di Attila. Dante, come ebbe a raccontare poi un marinaio si inginocchiò davanti all'effigie del Cristo che posto sulla riva del fiume pare che saluti i viaggiatori.

Un fraticello alzò la mano benedicente, toccando poi la corda che dava voce alle campane: un suono melodioso spargendosi nell'aria accompagnò la barca che scivolando veloce sul nastro azzurro del Tagliamento spariva nel verde delle chiome degli alberi inclinati sul fiume. Dante fece a tempo a ricambiare quel saluto e si predispose alla fermata di Portus Tisane, dove lo attendeva la scorta inviata dai Signori di Gorizia.



Chiesetta di Santa Maria del Mare. Sulla sponda del Tagliamento a Bevazzana (Latisana)

alicron

ASCENSORI



INSTALLAZIONI
ASSISTENZA TECNICA
24 ORE SU 24

ASCENSORI
MONTACARICHI
SCALE MOBILI

ALICRON s.r.l. Via A. Malignani, 9 - Zona art.le di Bevazzana
30028 BIBIONE di S. Michele al Tagl.to (VE)
Tel. 0431.43579 _ Fax 0431.439215
info@alicron.it _ www.alicron.it



Stralignano news

DOVE TROVARE STRALIGNANO



Stralignano lo potete trovare in omaggio presso gli inserzionisti e presso le sotto elencate edicole di Lignano.

- » **Sabbiadoro:** Edicola Sica, via Tolmezzo, 13 + Edicola e tabacchi, via Miramare, 53 + Edicola, via Porpetto, 39 (Complesso City Garden)
- » **Pineta:** Edicola e tabacchi, Lungomare Kechler, 4 + Libreria Pineta, Raggio dell'Ostro, 42



CAMBIO AI VERTICI DELLA POLIZIA COMUNALE

Il neo comandante della Polizia locale ora è Alessandro Bortolussi, subentrato ad Alberto Adami, trasferitosi nel trentino da dove è originario. Bortolussi proviene dal comune di Fagagna. Sono molto felice di dare il benvenuto al Comandante Bortolussi", ha commentato il Sindaco Fanotto. Il Comandante Bortolussi ha alle spalle diversi anni di esperienza lavorativa nel corpo della Polizia Locale, avendo ricoperto i ruoli di Agente, Vice Comandante e Comandante che, gli permetteranno di affrontare la realtà lignanese con grande capacità e prontezza. Si tratta, infatti, di una realtà complessa, con un settore, quello della Polizia Locale, che nel corso degli anni ha svolto una pluralità di compiti, dalla lotta all'abusivismo commerciale alla gestione della viabilità e sicurezza stradale, dal supporto ai grandi eventi e alle manifestazioni che, in particolare durante il periodo estivo, affollano il calendario della località, fino alla predisposizione di pratiche istruttorie che hanno coperto responsabilità amministrative sempre maggiori. Auguro pertanto al Comandante Bortolussi buon lavoro da parte mia e da parte di tutta l'Amministrazione comunale. Il Comandante Bortolussi dal canto suo ha così dichiarato: "Sono onorato di poter iniziare oggi la mia collaborazione qui a Ligna-

no Sabbiadoro. Sono consapevole che si tratterà di un percorso nuovo e sfidante, al quale rivolgerò la mia massima dedizione ed il mio massimo impegno."

SUPERBONUS EDILIZIA 110 PER CENTO

Gli operatori lignanesi non hanno perso tempo ad approfittare degli incentivi statali 110% per ammodernare le proprie strutture. Infatti durante i mesi invernali sono stati aperti una miriade di cantieri edili per ristrutturazioni. Fino a poche settimane addietro parecchie facciate di stabili erano circondate da impalcature in tubi innocenti, caratteristiche per utilizzo del ponteggio, indispensabili per effettuare lavori in facciate ed altri. Ed ora con l'inizio della primavera è bello vedere diverse facciate di edifici completamente ristrutturate.

DRAGAGGI IN LAGUNA PER 9 MILIONI DI EURO

Alcune settimane addietro è stata annunciata la pianificazione degli interventi di dragaggio per il Porto Casoni di Lignano, notizia assai positiva. Mancando di una protezione dalla laguna, il porticciolo è soggetto a interramento e questo complica di molto l'entrata e uscita dei diportisti, soprattutto in presenza di bassa marea. Il piano di dragaggi giunge dopo un significativo lavoro di studio e confronto con la Regione e con i suoi tecnici, sviluppato nel corso degli anni e volto anche a razionalizzare le necessarie perizie



tecniche che dovranno precedere gli interventi».

Il sindaco Luca Fanotto

In riferimento all'investimento regionale di 9 milioni di euro, voglio anzitutto ringraziare la Regione per la sua sensibilità verso le problematiche lignanesi, per questo piano di dragaggi in laguna, annunciato dall'assessore regionale alla Difesa dell'Ambiente e Sviluppo sostenibile, Fabio Scoccimarro.

NUOVO PULLMAN BAR A SABBIADORO

Accanto alla nuova autostazione dei pullman di via Latisana, angolo via Amarantho, come previsto è stato aperto un magnifico bar, gestito con competenza e gentilezza dalla signora Renata e dal marito Alessandro D'Angelo ed ovviamente da alcuni dipendenti. Un servizio che viene dato ai turisti che si servono dei pullman in partenza e arrivo, e che sarà assai frequentato in particolar modo nei mesi estivi. Il bar si trova adiacente alla sala d'aspetto quindi i turisti hanno la possibilità di sedersi comodamente in attesa di arrivi e partenze gustandosi qualche consumazione. Nonostante i pochi mesi di vita ha saputo farsi già una ottima clientela tra i residenti. Durante i mesi estivi, avendo la disponibilità di un ampio piazzale antistante, i titolari potranno mettere dei tavoli con ombrelloni, pertanto non mancheranno gli ospiti.



Nella foto uno scorcio del locale con i due titolari ed una delle dipendenti.

design • **C**
ARCHITECTS
architetto.davide.codogno

STUDIO DI PROGETTAZIONE ARCHITETTONICA

Sicurezza cantieri edili | Certificazione energetica (APE)
Pratiche catastali | Stima e valorizzazione immobili
Pratiche detrazione fiscale 65%

via Latisana, 182 • 33054 Lignano Sabbiadoro (Ud) • tel./fax +39 0431.721117 • info@design-c.it

VALIDO SUPPORTO SANITARIO NEL PUNTO SOGIT DI LIGNANO PINETA

Nella stagione 2021, considerata la stagione dei record di presenze, i turisti frequentatori delle spiagge di Pineta e Riviera hanno dimostrato più prudenza degli anni precedenti, infatti è calato il numero degli interventi da parte dei volontari. Ricordiamo che il punto sanitario Sogit, in estate è attivo sulla spiaggia di Pineta tra i bagni 3 con bandiera inglese e 4 bandiera italiana. Poco meno di 800 quest'anno sono stati gli interventi, tra punture di meduse, medicazioni varie, ustioni, sincopi e punture di tracina, alle quali in seguito sono seguiti accertamenti svolti dalla guardia medica o dal personale del Pronto Soccorso. Il servizio di pronto intervento dei volontari della Sogit si conferma un valido supporto sanitario e motivo di sicurezza per i turisti nelle spiagge di Pineta e Riviera. "Da oltre vent'anni la società Lignano Pineta sostiene questo servizio di pronto intervento sanitario organizzato con soccorritori professionali dalla Croce di San Giovanni S.o.g.i.t - ricorda Giorgio Ardito, presidente della società - la presenza di questo presidio medico è molto apprezzato dagli ospiti della località." Anche il Punto Blu sul Lungomare Kechler è sempre stato presente per otto ore al giorno un operatore qualificato in grado di dare una risposta alle esigenze sanitarie dei bagnanti, garantito anche da un costante contatto con il Pronto Soccorso di Lignano Sabbiadoro e con la Guardia Medica. Chiusa la stagione estiva, per i volontari e la loro presidente Graziella Kainich, ora inizia un periodo di aggiornamento e preparazione.



CENTRO DI RACCOLTA RISERVATO AI RESIDENTI DEL COMUNE DI LIGNANO SABBIAADORO

Possono essere conferiti parecchi materiali ingombranti, come: materassi, tappezzature, arredo da giardino, cassette, pentole, biciclette vecchie, sfalci, ramaglie, foglie, aghi di pino, imballaggi in plastica e polistirolo, calcinacci, sanitari, piatti in ceramica, pile esauste, vernici, oli vegetali e minerali, frigoriferi, congelatori, forni, cucine, televisori e monitor, computer, neon, lampade varie ecc. **È indispensabile però rispettare gli orari che sono: dal 1 marzo al 30 settembre dal lunedì al sabato dalle 13 alle 18. Dal primo ottobre al 28 febbraio - martedì, giovedì e sabato dalle ore 8:00 alle 13,00.**



Tale centro si trova in **via del Pantanel**, dietro l'autorimessa della Saf, raggiungibile da via Lovato. Per una buona raccolta differenziata il Comune ha pure creato un apposito opuscolo che si può trovare un po' ovunque.

IN ARRIVO LA STRETTA PER I MONOPATTINI ELETTRICI

Causa parecchi incidenti stradali, purtroppo anche con morti, il Governo si è visto costretto ad imporre nuove regole sull'uso dei monopattini elettrici. A partire dal primo luglio 2022 il nuovo decreto stabilisce che i nuovi monopattini devono essere dotati di frecce ed indicatori frontali e posteriori per il freno.



Per i monopattini elettrici già in circolazione dovranno essere adeguati alle nuove normative entro il 1° gennaio 2024. Potranno guidare un monopattino elettrico soltanto coloro che avranno compiuto 14 anni e, per tutti i minorenni, **vige l'obbligo di casco ed altri accorgimenti sono tuttora al vaglio.**

LIGNANO INVASA DA GABBIANI, NIDIFICANO PURE NEI TETTI DELLE CASE



Igabbiani non sono altro che una sottofamiglia degli uccelli marini che vivono di solito nelle città di mare, oppure lungo vari corsi d'acqua.

Da alcuni anni però si sono estesi fino alle colline, si vede che la vita moderna impone loro un certo "espatrio" fuori dal loro solito habitat naturale, forse alla ricerca di cibo. Infatti a primavera quando i contadini arano la terra, sono circondati da gabbiani.

Dispongono di un'ampia apertura alare ed hanno un becco a cesoia adatto a catturare il cibo. In alcune ore della giornata, mattino presto e verso il tramonto, si riuniscono a gruppi e con il loro verso, chiamato garrito, fanno una notevole confusione.

Da alcuni anni parecchi esemplari nidificano sui tetti delle case accanto ai camini, poi quando escono i primi piccoli, riconoscibili dal piumato grigio marrone, diventano anche pericolosi avvicinandosi ai piccoli che spaesati gironzolano nei cortili adiacenti a dove sono nati. È indispensabile stare attenti, perché in questo periodo avvicinarsi ai piccoli in un baleno arriva uno stormo che si abbassa sulle teste delle persone, per difendere i piccoli ed è un pericolo che con il loro becco a cesoia colpiscono le teste delle persone vicine.



ITALFRUTTA DEI F.LLI SIMEONI
Commercio ingrosso ortofrutta e generi alimentari

Via degli Artigiani est, 21
33054 Lignano Sabbiadoro
Tel. 0431 73871
Fax 0431 720431
italfrutta@simeoni.it



SECONDO GLI ESPERTI LA PROSSIMA ESTATE SARÀ LA PIÙ CALDA DEGLI ULTIMI 100 ANNI

In quest'ultimi decenni assistiamo ad un surriscaldamento climatico del pianeta terra in continua evoluzione e molto poco viene fatto sullo scioglimento di certi ghiacciai, che innalzano gli oceani. Abbiamo pure lunghi periodi di siccità, ondate di freddo, fenomeni ciclonici più intensi e si registrano pure altri cambiamenti ancora ... e molto poco si fa per attenuare certi cambiamenti.

Secondo gli esperti del settore dicono che la temperatura media globale è destinata a salire ancora e l'impatto del riscaldamento sarà devastante. Se si vuole salvare il pianeta è indispensabile prendere subito seri provvedimenti.

Nella foto in alto, un piccolo esempio di quanto accaduto alcuni anni fa a Lignano in piena estate

CREATO IL DOPPIO SENSO DI MARCIA SUL PONTE DELLA VECCHIA DARSENA DI SABBIA DORO

Fino a poche settimane addietro esisteva il senso unico che partendo da via Toffane oltrepassava viale Italia e si imbrocava il cavalcavia che porta su via Alpina, dopo aver attraversato l'incrocio con via Lagunare. Ora invece è stato creato il doppio senso di marcia, quindi anche da via Alpina si può raggiungere via Toffane facendo il cavalcavia del ponte. Prima di allora con il senso unico era indispensabile un percorso diverso per raggiungere via Toffane. Ai due lati rimane lo spazio per pedoni e ciclisti.



ELEZIONI AMMINISTRATIVE

Apprendiamo all'ultimo momento che le **elezioni amministrative** avranno luogo **domenica 12 giugno** e in caso di **ballottaggio domenica 26 giugno**.

OLTRE AI GABBIANI HANNO SCOPERTO LA LAGUNA ANCHE I CIGNI

Da alcuni anni la laguna di Lignano, oltre alla massiccia presenza di gabbiani, si è arricchita pure di diverse coppie di cigni, e sono in continuo aumento tutti gli anni. Sembrano i dominatori della laguna, scorrazzano in lungo e in largo, ma per ora tenuti a bada da coloro che li hanno messi al mondo. Gli scorsi anni esisteva una coppia con 9 piccoli, come i componenti della pattuglia acrobatica nazionale, con una grande differenza che i cigni si godono le tranquille acque della laguna, le frecce tricolori sono i dominatori del cielo.

Il Cigno è un uccello acquatico di grosse proporzioni (apertura alare media tra i 155 ai 250 cm, seconda della specie, zampe corte e palmate, caratterizzato da un lungo collo e da un vistoso mutamento fisico tra nascita e l'età adulta, oltre naturalmente alla lunghezza del collo e della dimensione delle ali. Il cigno può essere molto possessivo riguardo il territorio nei confronti dei suoi simili, dando luogo occasionalmente a scontri interni allo stormo o nei confronti di avventori indesiderati.



NUOVO CONSIGLIO DELLO YACHT CLUB LIGNANO

Nell'assemblea dei soci del 20 si sono tenute le elezioni per il rinnovo del Consiglio Direttivo dello Yacht Club Lignano. Un lungo applauso è stato riservato al presidente uscente Massimo Verardo, che per nove anni ha retto le sorti del sodalizio lignanese. Questo il nuovo direttivo per il quadriennio 2022-2025: Presidente Stefano La Bella, Vice Presidente Rolando Meotto, Segretario Adriano Pradissitto, Tesoriere Pier Claudio De Martin, Direttore Sportivo Alberto Zoccarato, Responsabile settore Giovanile Giovanni Nutta, Responsabile Sede e Mare Lorenzo Pujatti, Consiglieri Matteo Bernadini e Luciano Giorgino. Proibitori: Massimo Verardo, Giuseppe Pujatti, Ottavio Puntin. Revisori: Paolo Venturini, Enea Morsanutto.

Nella foto, un primo piano del presidente di Stefano La Bella



TO	PIEKARNIA	ARGENT°	BŪLANGERIE	ARGENT°	BAKERY	ARGENT°	PIEKARNIA	ARGENT°	BŪLANGERIE	ARGENT°
CREI	ПЕКАРНЯ	面包店	BAKKERIJ	PIEKARNIA	BAKERY	BŪLANGERIE	BÄCKEREI	ПЕКАРНЯ	面包店	BAKKERIJ
TERIJ	PIEKARNIA	BŪLANGERIE	BAKERY	BÄCKEREI	ПЕКАРНЯ	面包店	BAKKERIJ	PIEKARNIA	BŪLANGERIE	BAKERY
°	面包店	ARGENT°	BAKKERIJ	ARGENT°	BAKKERIJ	ARGENT°	面包店	ARGENT°	BAKKERIJ	ARGENT°

LIGNANO
SABBIA DORO
VIA UDINE, 17

Camping Village Pino Mare



Vecchia Finanza

La Sala
d'O...



Le offerte turistiche

Il Parco Termale "Riviera Resort"



bbia
ro



e di Lignano Riviera



BEFED
IL GALLETTO

PARCO
TERMALE

TERME

KURSAAL

LIDO 4

LIDO 3

LIDO 2

ENTRATA/USCITA
UTENTI SPIAGGIA

ENTRATA/USCITA
PER PASSEGGIATA
SULLA BATTIGIA

ENTRATA/USCITA
UTENTI SPIAGGIA

ENTRATA/USCITA
PER PASSEGGIATA
SULLA BATTIGIA

ENTRATA/USCITA
UTENTI SPIAGGIA

ENTRATA/USCITA
SOLO TERME

INAUGURATO DAL GOVERNATORE FEDRIGA IL NUOVO KING PUB DI PINETA

OPERATORI CHE CREDONO NELLA LOCALITÀ E PUNTANO A NUOVI INVESTIMENTI

Lo ha commentato il governatore della Regione Massimiliano Fedriga, intervenendo al taglio del nastro del nuovo "King pub" di via Tartana a Lignano Pineta. La quinta stella che l'imprenditore della ristorazione Francesco Dalle Crode ha avviato investendo nella nostra regione. Il giovane imprenditore Dalle Crode, dopo l'hamburgeria paninoteca ha aperto i locali di Lignano Sabbiadoro, Udine, Pordenone, Latisana, un gruppo che conta 54 dipendenti.

In questo periodo non facile per il susseguirsi di fattori negativi, soprattutto per il settore della ristorazione, sono la dimostrazione dell'importanza del fare squadra e del proporre con successo i nostri prodotti di qualità, a chilometro zero, sia ai cittadini che al sistema del turismo. Si tratta di un fondamentale apporto per l'attrattività e l'economia del Friuli Venezia Giulia". Dalle Crode ha evidenziato la propria volontà di continuare a investire in regione, programmando le aperture di altri due locali, uno a Trieste e l'altro in una località di montagna. La filosofia del chilometro zero si basa sull'acquisto dei prodotti di consumo, frutta, carne, insaccati ed altro da produttori locali e l'utilizzo di birra, non filtrata, prodotta in proprio con orzo tutto biologico.

Originario di Valdobbiadene, Dalle Crode ha iniziato il suo percorso imprenditoriale nel 2005 aprendo una gelateria a Sabbiadoro; ora i suoi locali hanno un giro d'affari per un valore di circa 3 milioni di fatturato. Il nuovo locale di Pineta impiegherà a pieno regime dai 6 agli 8 dipendenti.



➔ **Al centro della foto il Governatore Massimiliano Fedriga, alla sua destra il giovane imprenditore Francesco dalle Crode e altre persone**

A destra, il Governatore Fedriga assieme a Delle Crode in un angolo del locale Muniti di mascherina mentre conversavano tra loro



Nautica Cicuttin



LIGNANO SABBIADORO (UD)

LOWRANCE

CONCESSIONARIO PER UDINE E PROVINCIA IMBARCAZIONI, MOTORI, GOMMONI E ACCESSORI

Via Alpina 5, Tel. e Fax 0431-70527 Cell. 348-2302930 Michele www.nauticacicuttin.com vendita@nauticacicuttin.com

SIMRAD

Ranieri
INTERNATIONAL
BOATS & RIBS

MERCURY

MAR

NEXT 330 LX



CAYMAN 27 SPORT TOURING



MOTORI FUORIBORDO  **MERCURY** CON POSSIBILITÀ' DI FINANZIAMENTO 





di Vito Sutto

LA STAGIONE ESTIVA 2022 È IN ARRIVO CON QUALCHE INCERTEZZA

I Siamo a Pasqua e la nuova stagione estiva bussa alle porte. Ci stavamo liberando dalla pandemia, che sembrava essere alle porte, quindi si cominciava a sperare che, dopo tante fatiche il peggio fosse passato, invece ci troviamo di fronte ad un grande ostacolo da superare. Non si tratta di un brutto sogno, ma di un risveglio assoluto e caldo come l'estate di Lignano. Sapevamo che qualche criticità sarebbe perdurata, ma eravamo a conoscenza che oramai il peggio era alle spalle. Invece un brusco risveglio da incubo si è tradotto in un'altra grande preoccupazione. Non vogliamo nemmeno chiamarla con il suo vero nome, con quel nome comune della nostra grammatica italiana, che è stato adoperato per indicare il periodo 15/18 e 40/45. Non vogliamo chiamarla, ma la vediamo ogni giorno su tutti gli schermi televisivi e chissà quanto a lungo ricorderemo questi mesi dell'anno 2022. La situazione geopolitica, non ci consente ampie analisi, sia perché non sono queste le finalità giornalistiche che noi perseguiamo, sia perché la condizione dell'evoluzione non è tale da consentire ad un periodico

come il nostro di esprimere valutazioni specifiche.

Invece cosa certa da parte nostra, sussiste la preoccupazione per la ricaduta economica sul piano generale, sulle ipotesi di una crisi che si possa riflettere sul mercato turistico, in ordine alla domanda interna e alla presenza di stranieri, dell'area germanica e in particolare dell'est Europa in generale. Sappiamo che alcuni operatori dell'est Europa hanno investito a Lignano. Quanti interrogativi si affollano! In questi giorni il nostro pensiero non può non andare anche a quei lavoratori dell'est Europa e in particolare dell'Ucraina, presenti nel nostro territorio talvolta anche da molti anni, quasi e senza quasi nostri concittadini. Con costoro stiamo

condividendo la preoccupazione e il dolore, talvolta anche per situazioni familiari e personali gravemente compromesse. A questi nostri concittadini lontani dalla loro patria, qui nella nostra regione a lavorare, vogliamo rivolgere in particolare gli auguri per una Pasqua di pace e di soluzione definitiva di questa problematica.

La Pasqua è risveglio, lo sia delle coscienze oltre che della natura, lo sia in termini di solidarietà immediata, pratica, perché ci sono bisogni primari, ma anche solidarietà morale. Un abbraccio, una stretta di mano, un saluto, certamente non risolvono la gravità del problema, ma sono un segnale che dobbiamo, laica o cristiana che sia, la nostra lettura della vita di ogni giorno.



Tramonto sul Tagliamento



AGENZIA IMMOBILIARE
Compravendite • Affittanze

Sede: V.le Gorizia, 12
I-33054 Lignano Sabbiadoro (UD)
tel 0431 721642
tel./fax 0431 71666
info@sunexpress.it www.sunexpress.it



DI PORTO NAUTICO: L'INTRICATA VICENDA DEI DRAGAGGI AD UNA SVOLTA LE DRAGHE AL LAVORO NEI PASSI MARITTIMI, CANALI E MARINA

I turismo e sport nautici lignanesi dipendono dai Passi marittimi di Porto Lignano, per l'entrata e uscita dalla Laguna e dai Marina di Punta Faro, Darsena Vecchia, Porto Casoni, oltre ad Aprilia Marittima, Punta Gabbiani, Marina Capo Nord, Marina Stella, Marano Lagunare per un totale di 5.800 posti barca e Foci del Tagliamento (accesso al fiume e a Marina Uno e Marina Punta Verde). Le profondità dei fondali sono di vitale importanza per il transito in sicurezza ed è così che le Amministrazioni pubbliche interessate (Regione, Comune, Capitaneria di Porto), sollecitate dagli operatori, si sono attivate per le relative manutenzioni onde garantire profondità adeguate alla navigazione, ma intricati e kafkiani procedimenti autorizzativi ne hanno congelato per troppo tempo i necessari interventi creando non poca preoccupazione tra gli operatori. Finalmente da diversi giorni sono a Lignano Sabbiadoro le draghe che hanno iniziato le operazioni di asporto dei sedimenti dal fondo nel Passo Marittimo di Porto Lignano per poi trasferire il materiale sull'arenile per i ripascimenti. Nel caso specifico del Passo di Porto Lignano i sedimenti

vengono asportati dalla nota fascia delimitata dalle briccole in prossimità del fanale rosso e rimarrebbe, come da diverso tempo segnalato da più operatori, la temporanea criticità. nel tratto posto più a Sud, anche oltre le briccole di segnalazione, al largo dove peraltro il navigante viene tratto in inganno in quanto immaginerebbe in tale posizione profondità adeguate. Non si hanno invece purtroppo notizie sul prosieguo delle conclusioni sullo studio idrogeologico a suo tempo redatto che aveva individuato possibili tracciati alternativi naturali più congeniali per la navigazione in sicurezza tra laguna e mare aperto. Tali lavori avrebbero potuto ottimizzare gli interventi di pulizia dei fondali in quanto meno problematici ma che avrebbero dovuto essere monitorati già da tempo per poter garantire in futuro rosei scenari per la navigazione, il

diporto nautico di un Passo Marittimo che serve, lo ricordiamo ancora, ben 5.800 posti barca con attività che si svolgono durante tutto l'arco dell'anno e che interessano anche un cospicuo indotto.

Sono stati autorizzati anche i lavori a Marina Punta Faro Resort e Darsena Porto Vecchio, risultano operativi i lavori anche a Marano Lagunare, a breve anche alle Foci del Tagliamento e relativi ambiti e in autunno sono programmati in Porto Casoni.

Buon vento diporto nautico e turistico lignanese



Piazza rosa dei venti 21/6
Lignano Pineta 33054
Tel/Fax : 0431 423102
E-mail : ale@gropo.it



Microsoft | Partner Programm



Pagura Alberto Servizi & virtuale

- Vendita Assistenza e Riparazione Computer
- Creazione Siti Web Personalizzati
- Installazione reti Wifi



Visita
www.lignanosabbiadoro.com

RESTAURO ED AMPLIAMENTO DELLA CASERMA DEI VIGILI DEL FUOCO DI VIA MEZZASACCA

Presto prenderanno il via i lavori di ristrutturazione della caserma dei Vigili del Fuoco volontari di Lignano Sabbiadoro. Non si tratta di un semplice restyling, ma il progetto prevede pure un ampliamento

Tale decisione è stata presa negli accordi tra l'amministrazione comunale e il Comando Provinciale dei Vigili del Fuoco di Udine. L'obiettivo è quello di dare a Lignano e al corpo locale, quest'ultimo composto da 18 persone, ciò di cui realmente c'era e c'è tuttora bisogno.

Nella sede di via Mezzasacca saranno realizzati interventi di miglioramento e ottimizzazione degli impianti esistenti, anche all'esterno si provvederà alla risistemazione della recinzione e in generale dell'area. Grazie all'intervento che prenderà avvio fra poco, i Vigili del Fuoco avranno a disposizione anche ulteriori 300 metri quadrati destinati a una nuova autorimessa per il ricovero di 4 automezzi. I due corpi saranno uniti da un corridoio di collegamento e saranno arricchiti da un nuovo magazzino.

«L'importanza di lavorare spazi adeguati - spiega l'ingegnere Valmore Venturini, responsabile delle sedi di servizio del Comando - è fondamentale per ogni professione e noi non facciamo certo eccezione; va inoltre detto che il bisogno di regolare manutenzione delle nostre sedi è spesso soddisfazione proprio dai vigili stessi,

i quali mettono a disposizione competenza e tempo libero».

La soddisfazione del Sindaco di Lignano Sabbiadoro, Luca Fanotto, è evidente: «L'edificio in cui si trova la sede dei Vigili del Fuoco Volontari di Lignano è di proprietà comunale; abbiamo tuttavia preferito che fossero proprio loro a delineare le proprie esigenze progettuali ed esecutive, sfruttando al meglio l'investimento messo a disposizione dalla nostra amministrazione. Con i vertici del comando provinciale di Udine - rappresentati prima dal Comandante Alberto Maiolo e dal suo successore, il Comandante Giorgio Basile, e con il responsabile delle sedi di servizio, Valmore Venturini, abbiamo lavorato per trovare una via rapida ed efficace, che oggi è pronta a vedere la luce entrando nella fase operativa».

Lo stesso ingegner Basile non ha mancato di sottolineare il suo compiacimento per la collaborazione stretta e fruttuosa tra il corpo dei Vigili del Fuoco e l'amministrazione comunale liganese, collaborazione che porterà a una presenza ancora più stabile e qualificata del distaccamento presente sulla costa, nato nel 1970 e punto di riferimento per il territorio friulano e non solo.



LAPERGOLA HOTELS & APARTMENTS
LIGNANO SABBIAADORO

RISTORANTE - CUCINA FRIULANA - SEMINARI
SALE MULTIFUNZIONALI

www.lapergolalignano.it
tel. (+39) 0431.71355

DAL 1968
DIAMO COLORE ALLE TUE IDEE

tipografia liganese

PROGETTIAMO, REALIZZIAMO E STAMPIAMO LA TUA PUBBLICITÀ

Via degli artigiani ovest 21
Lignano Sabbiadoro (Ud)
tel. 0431 71137
info@tipografialiganese.it
www.tipografialiganese.it
f tipografia liganese

Lignano P. - v.le dei Pini 60 - tel 0431422378

panifici - pasticceria bruniera

Portegada - via del Molo 1 - tel 043155002

CAMPEGGIO SABBIADORO PRIMO NATO NEL CENTRO BALNEARE FRIULANO



Correva l'anno 1953 quando nasceva a Lignano Sabbiaodoro il primo campeggio in un'area ricolma di rovi, vipere e ricca di animali selvatici, venne dato il nome di "Campeggio Sabbiaodoro".

Il secondo conflitto bellico echeggiava ancora nell'aria, seppur da alcuni anni terminato, quindi apparteneva al passato. L'iniziativa di creare tale campeggio è stata dei coniugi Pia e Mario Andretta, che intravedevano già allora un futuro roseo della spiaggia friulana. La località apparteneva ancora sotto il comune di Latisana, ma in loco era già presente l'Azienda autonoma di soggiorno, la quale caldeggiò l'iniziativa, anticipando pure un certo contributo, pare di 150.000 lire, per portare la condotta dell'acqua potabile dal Lungomare Trieste fino all'area messa a disposizione per il campeggio. Vennero subito realizzati in dei prefabbricati gabinetti, docce e un piccolo chiosco che fungeva da ufficio.

Una partenza in sordina, ma che poi con il trascorrere degli anni ha preso piede, non solo, i responsabili hanno saputo tenersi aggiornati tutti gli anni seguendo l'evolversi.

Oggi il campeggio Sabbiaodoro si estende su una superficie di circa 15 ettari ed è ricoperto da una splendida pineta mediterranea. Si tratta di un'oasi tranquilla a pochi passi del mare ed altrettanti dal centro di Sabbiaodoro. Dispone di oltre 900 piazzole ben attrezzate con attracco luce, pesa per l'acqua, scarico delle acque chiare ed attacco per la TV satellitare. Dispone pure di numerose case mobili che offrono tutte le comodità nella libertà dell'area. Ci sono case mobili da 2 a 6 posti letto e sono fornite di tutti i confort. L'area è dotata pure di un vasto e prestigioso parco acquatico con piscina idromassaggio, una per bambini coperta con giochi acquatici e scivoli, riscaldata ed una semi olimpionica. Tale area comprende pure una nuova zona idromassaggio, il fiume lento ed una nuova area giochi per bambini, tutte naturalmente riscaldate. La spiaggia privata dista circa 250 metri. È riservata esclusivamente agli ospiti del campeggio, i quali possono portarvi le proprie attrezzature, mentre in alternativa, nella parte attrezzata, è possibile noleggiare ombrelloni, lettini e sedie sdraio a prezzo convenzionato. I servizi del campeggio comprendono

pure: noleggio biciclette, auto, internet, ristorante, pizzeria, minimarket, edicola, banco escursioni e transfer. A disposizione degli ospiti ci sono pure alcune attrezzature sportive: campo di calcio, da beach volley, campo da tennis e minigolf. I cani sono i benvenuti al campeggio, possono accedere in quasi tutte le aree del villaggio ad esclusione del parco piscine. A loro disposizione c'è una piccola area agility e a 300 metri la Sunny Per, a disposizione pure un tratto di spiaggia libera e attrezzata.

CAMBI DI GENERAZIONE

Da parecchi anni la splendida struttura è passata nelle mani della seconda generazione, ossia al figlio Marietto (all'anagrafe Mario come il papà), ma per moltissimi è rimasto il Marietto d'un tempo, che assieme alla moglie Anna hanno dato in molti anni nuova linfa. Anche per Anna e Marietto però si sta avvicinando l'ora di inserire a pieno titolo la terza generazione, ossia i loro figli: Marco, Matteo e Massimiliano, mentre la figlia Michela ha scelto un'altra strada, si è laureata in medicina e svolge tale professione. All'interno della vastissima area ci sono strade, stradine, tutte immerse in una splendida pineta, panchine per riposarsi oppure leggere all'ombra, respirando un'aria salubre. L'area del campeggio è divisa in due parti dalla strada di collegamento con Pineta, pertanto dispone di due ingressi entrambi principali.



Una nuova perla arricchisce il bel nome della città di Lignano Sabbiadoro



Si tratta del nuovo museo a cielo aperto costituito dai mosaici creati sul Lungomare Kechler di Lignano Pineta, che abbelliscono gli stabilimenti balneari ivi presenti. Presto verranno catalogati come Patrimonio Culturale del Friuli Venezia Giulia e rappresentano bandiere europee. Sono tanti piccoli tasselli che parlano d'Europa. L'iniziativa è di ERPAC (Ente Regionale Patrimonio Culturale - FVG).

Le opere in questione sono quelle realizzate dagli specializzandi della Scuola di Mosaico del Friuli di Spilimbergo, che proprio quest'anno festeggia i cent'anni di vita, nel corso delle diverse edizioni del **Simposio dedicato all'arte musiva**, avviato nel 2013 con la prima opera realizzata al bagno 7 - bandiera austriaca, su disegno del pittore

Gianni Borta e proseguito con i mosaici del bagno 4 - bandiera italiana su disegno dell'artista Giorgio Celiberti, del bagno 5 - bandiera Svizzera su disegno dell'artista Luigi Del Sal, del bagno 3 - bandiera inglese su disegno dell'architetto, urbanista e pittore Marcello D'Olivio, del bagno 2 - bandiera tedesca su disegno dello scultore e pittore, Luciano Ceschia e concluso con l'edizione 2021, del bagno 1 - bandiera olandese su disegno dell'artista Carlo Ciussi. Manca solo il mosaico al bagno 6 - bandiera francese, in programma per l'estate 2022. Tutti mosaici realizzati su disegni originali riadattati per l'opera musiva dalla designer Lucia Ardito. Come già accaduto con le sculture presenti nel Parco del Mare di Lignano Pineta, scolpite durante le dieci edizioni del **Simposio di**

scultura, organizzato dalla Lignano Pineta Spa, tutte catalogate da ERPAC e illustrate in apposite schede, lo stesso sarà per i mosaici. *"La decisione dell'Ente regionale per la Cultura ci onora - commenta il presidente della Lignano Pineta Spa, Giorgio Ardito - dà lustro alla località e ufficializza come luogo d'arte il Lungomare Kechler che abbiamo pensato di abbellire attraverso l'opera di un prezioso partner come la Scuola di Mosaico del Friuli, di cui anche il Comune di Lignano Sabbiadoro è divenuto socio insieme ad altri 53 Enti. Un intervento che ha incontrato il gradimento del pubblico, sempre numeroso a ogni edizione del simposio e durante le visite organizzate dalla guida turistica Giuliana Morsanutto, che recentemente ha ricevuto il prestigioso riconoscimento SKAL Europe Award".*

PARCO JUNIOR



LIGNANO SABBIADORO - Viale Centrale 16/B

Kurt Otto Michael e famiglia GRADITI OSPITI DI LIGNANO DA OLTRE MEZZO SECOLO

Il turismo lignanese cominciò a svilupparsi quando cessò il secondo grande conflitto bellico (1940 - '45) e già nel 1946 la spiaggia friulana registrò 3.236 arrivi di turisti per un totale di 77.706 presenze. Ma il vero boom turistico Lignano lo ebbe agli inizi degli anni Sessanta con 1.815.928 di presenze.

Non è proprio della storia di Lignano che oggi vogliamo parlare, bensì di un grande imprenditore tedesco che già nel 1960, ancora ragazzo, cominciò a frequentare il centro balneare friulano e tuttora continua la sua presenza nei migliori alberghi della località.

Si tratta dell'82enne Kurt Otto Michael, corporatura alta robusta, giovanile e dall'aspetto molto elegante. Ha una mente lucida e ricorda con molta precisione il grande sviluppo che la città di Lignano ha avuto in questo lungo periodo.

In Germania è titolare di una antica ditta di trasformatori elettrici, già alla terza generazione: fondata dal nonno, passata poi al padre ed ora a lui. Per l'esattezza possiamo dire che la ditta ha proseguito la propria attività nella Germania dell'est fino alla caduta del muro.

È stato il vicesindaco Alessandro Marosa a presentarcelo e lo abbiamo incontrato nello splendido terrazzo dell'Hotel Italia Palace di Sabbiadoro, dove trascorre in splendida suite un periodo di vacanza con la moglie Heidi Michael (insegnante) e la figlia Ulla, che ci ha fatto da interprete in quanto parla discretamente l'italiano.

Sono originari di Eppingen, località di circa 22 mila abitanti a metà strada tra

Francoforte e Stoccarda.

“Ho cominciato a frequentare Pineta - dice il nostro interlocutore - quando era ancora in pieno sviluppo e d'allora mi sono affezionato, per questo trascorro le vacanze a Pineta, senza nulla togliere a Sabbiadoro che dispone di un asse commerciale da fare invidia alle grandi città e tante sere mi trasferisco a

abitazioni e strade la gente è corsa tutta in spiaggia io e famiglia compresi. Altri anni trascorse le vacanze all'hotel Medusa e al Greif.”

Da sposato quindi continuò a frequentare Lignano con la moglie, poi con le figlie e forse anche con i nipoti. I mesi preferiti per le sue vacanze sono giugno e settembre, non ama la grande



➤ All'estrema destra vediamo il Signor Kurt Otto Michael, al suo fianco la moglie Heidi e la figlia Ulla, all'estrema sinistra il vicesindaco Alessandro Marosa

Sabbiadoro per fare dello shopping. Ricordo quando venivo a Lignano da giovane con la fidanzata, che dopo diventò mia moglie, dormivamo in camere separate, ma ora tutto è cambiato, pertanto non parliamo dei giovani d'oggi. Mi piace moltissimo la cucina italiana e sono molto affezionato a Lignano che posso affermare essere la mia seconda casa. Racconta con lucidità di particolari l'alluvione del 2 settembre 1965 quando ancora si trovava a Lignano, così dicasi per la grande scossa del terremoto in Friuli la mattinata del 15 settembre 1976 (circa le ore 11) allora alloggiavo alla Bella Venezia Mare e da un momento all'altro si sono svuotate

folla, gli piace la tranquillità per una vacanza riposante. Conosce alla perfezione i vecchi personaggi della Lignano turistica, nonostante abbia superato l'ottantina. Fedele alle sue tradizioni ci racconta vari particolari della vecchia Lignano e dei suoi personaggi degli anni 60-80: Kechler, Bulfoni, Carnelutti e altri ancora. Concludiamo questo breve scambio di ricordi con Kurt Otto Michael e famiglia, persone interessanti e piacevoli con cui conversare, ci ralleghiamo nel constatare il loro grande amore per la città di Lignano.

EnFa

 **agenzia teghil**
t u r i s t i c a - i m m o b i l i a r e

AGENZIA TEGHIL
di G. Marcuzzi & C. s.a.s.

I-33054 Lignano Sabbiadoro (Ud)
Via Carnia, 13 - C.P. 116
T. (+39) 0431 71210 F. (+39) 0431 720373
www.agenziateghil.it - teghil@ltnl.it

Nell'era della globalizzazione importante è

MANTENERE VIVE LE TRADIZIONI



Così anche quest'anno per tener fede ai nostri propositi, che sono un patrimonio da conservare, c'è stato il solito "richiamo" della gentilissima Signora Gigliola per la solita **conviviale di "Stralignano"** nello splendido terrazzo dell'**Hotel Italia Palace** di Sabbiadoro.

Di seguito breve fotocronaca di alcuni ospiti della splendida serata con un menù da sogno preparato dai grandi chef stellati di cui dispone la prestigiosa struttura alberghiera.





LA DOTTORESSA ANNY ANDRETTA BERTELLI ALLA BELLA ETÀ DI 101 ANNI CI HA LASCIATO

Era persona stimata per la sua professione di pediatra e come benefattrice

La dottoressa Anny Andretta Bertelli si è spenta nella sua abitazione sita sul Lungomare di Sabbia-doro il 28 febbraio, lo stesso giorno in cui si celebrava il funerale della nuora Michela Dentelli in Bertelli, moglie del figlio Francesco. Avrebbe compiuto 102 anni il 7 maggio. Purtroppo così in casa Andretta ci sono stati due funerali nel giro di una settimana. Giovedì 3 marzo la comunità lignanese ha dato l'ultimo saluto nella chiesa di Sabbia-doro alla dottoressa, molto amata e stimata in loco. Il rito funebre è stato celebrato dal parroco don Angelo Fabris che, nell'omelia, ha ricordato la figura della signora. Al termine della cerimonia ci sono stati vari interventi da parte delle nipoti e altri parenti. Comosso il saluto alla mamma dei due figli Francesco e Giovanni, che si sono abbracciati fortemente davanti alla bara. Conclusa la cerimonia la bara è partita per il luogo della cremazione.

Non poteva mancare il saluto del sindaco Luca Fanotto, che così si è espresso: "salutiamo con affetto la dottoressa Anny, grati per il suo occhio attento verso i piccoli pazienti e per un impegno mai venuto meno. Una donna imprenditrice sempre con sguardo innovatore. L'Amministrazione è vicina alle famiglie Andretta e Bertelli.

PEDIATRA IMPEGNATA NELLA CURA DEL DIABETE INFANTILE

Era specializzata in pediatria, scienza dell'alimentazione e igiene scolastica, diplomata in medicina sportiva. Il nome delle famiglie Andretta è anche legato alla storia di Lignano. Il padre della dottoressa a cavallo delle due guerre acquistò una vasta area terriera, allora tutta ricoperta di dune di sabbia e di una vegetazione spontanea, poi iniziarono la prima trasformazione in agricoltura. Successivamente fu uno dei maggiori artefici dello sviluppo tu-

ristico di Lignano, attraverso varie iniziative imprenditoriali.

Lei però aveva abbracciato la carriera medica, si occupava in particolar modo del diabete infantile e per prima in Italia realizzò dei "campeggi educativi" per bambini affetti da questa malattia, in stretta collaborazione con i pediatri del Burlo di Trieste. A Lignano ha dato vita al Kinderheim, per tenere i bambini ammalati di diabete, lontani per un po' dai genitori, così potevano apprendere di più sulla loro malattia e a gestirsi in modo autonomo. Aveva il suo ambulatorio medico in una romantica ex casa colonica circondata dal verde e da una quercia secolare, una delle tre tuttora in vita nella penisola, sulle quali c'è una leggendaria storia.

È STATA PURE UNA GRANDE BENEFATTRICE PER LIGNANO

Come pediatra era sempre disponibile a dare una mano alle famiglie con bambini bisognosi. Donò varie aree fabbricabili destinate poi a fini sociali, tra queste: l'area per l'asilo infantile, quella della chiesa di Sabbia-doro, delle colonie EFA ODA (ora EFA Bellaitalia), la vecchia pista di Go kart, il campo di bocce, tiro al piattello e altre ancora. Una persona di carattere squisitamente rivolto al sociale sempre disponibile ad aiutare le persone in difficoltà, ma soprattutto le associazioni impegnate nel sociale.

INTERVENTO STORICO A DIFESA DI LIGNANO

Infine ricordiamo pure un vecchio suo intervento a difesa di Lignano, che fece storia e che risale al periodo della seconda grande guerra mondiale 1940/45, quando Lignano era occupata dalle truppe tedesche.

In una corrispondenza che ci fornì il figlio Giovanni così si legge: ... siccome si credeva che lo sbarco alleato potesse avvenire in questa zona dell'Alto

Adriatico allora i terreni da Pertegada e Bevazzana erano stati allagati. Il comandante delle truppe tedesche, aveva detto che per motivi strategici, avrebbe tagliato gli argini della laguna ed allagato tutta Lignano. È stata subito informata di ciò che stava per accadere, la dottoressa che allora era studentessa in medicina a Padova e che parlava molto bene la lingua tedesca, si precipitò a Lignano e seppe convincere il comandante tedesco che non valeva la pena mettere a repentaglio i terreni di Lignano, eventualmente avrebbero potuto farlo all'ultimo momento, se necessario, senza danneggiare i contadini che non avrebbero poi saputo come vivere. Infatti ci sarebbero voluti due anni per prosciugare i campi dall'acqua salata e renderli produttivi. Cosa che invece accadde ai terreni allagati da Bevazzana e Pertegada.

Enea Fabris

Due immagini della dottoressa Anny Andretta: in alto giovane quando andava a sciare, sotto più recente



ONORANZE FUNEBRI
BESTATTUNG

FIORERIA - CREMAZIONI
SERVIZI CIMITERIALI
LAPIDI e TOMBE

PAGAMENTI PERSONALIZZATI



LATISANA

via Stretta, 51
FRONTE CELLA MORTUARIA
OSPEDALE di LATISANA



www.dilucaeserra.it
0431.50064 - 337.541000

GIANLUCA DOREMI REGISTA DI UN DOCUMENTARIO SUL PARCO DELLA PALUDE DI ONARA PARTECIPERÀ AL CONCORSO PRIMED, INTERNATIONAL FESTIVAL OF MEDITERRANEAN



Al mondo ci sono persone che, oltre al loro proprio lavoro che gli permette di vivere, sanno coltivare delle passioni, degli hobby di varia natura, tra queste oggi parleremo di Eva Carraro e Gianluca Doremi fotografi e amanti dei piccoli animali e dei lepidotteri in particolare.

Gianluca è un lignanese di adozione, mentre Eva Carraro, risiede a Padova, sono colleghi con lo stesso hobby. Di Gianluca ne abbiamo già parlato in passato come entomologo ed esperto di farfalle e falene, ora invece le sue ricerche e studi sono andati oltre, si è evoluto come documentarista. Correva l'anno 2013 quando Gianluca ed Eva iniziarono a riprendere con le loro telecamere, prima il mondo degli artropodi per poi allargare il campo a tutto il patrimonio florofaunistico locale. L'idea di realizzare un documentario sul "Parco della Palude di Onara" è nata nel 2017 dopo una visita quasi casuale. Colpiti dall'ambiente e dal numero di specie presenti, alcune delle quali protette a livello europeo, il duetto pensò bene di far conoscere alcuni tratti "poco visibili" o poco conosciuti del parco, riassumendo in video sia gli aspetti naturalistici e storici di questo magnifico itinerario naturalistico.

Il documentario ha la durata di 47 minuti e 50 secondi ed è diviso in due parti, una ambientale/naturalistica (i primi 2/3) e l'ultimo terzo storico. Le riprese sono state effettuate a terra, in aria tramite con drone e anche sott'acqua; in più sono presenti time lapse, slow motion e modelli 3d. Tutto il lavoro è stato realizzato da un team di 4 persone Gianluca (regia e montaggio video), Eva Carraro (direttore della fotografia e video) Lorenzo Sirio Doremi (comparto 3D animazioni e interprete di Ezzelino III) infine Davide Glerean (Narratore, consulente editing audio). Il film/documentario "Il Parco della Palude di Onara" (Tombolo PD) è stato realizzato grazie alla collaborazione del Comitato Parco Palude di Onara ed ha il patrocinio della Regione Veneto e del

Comune di Tombolo. È segnalato sul portale www.cinemaitaliano.info ed è stato invitato a partecipare al concorso internazionale **PriMed, International Festival of Mediterranean Documentary films** di Marsiglia, che vede tra gli sponsor principali France Tv e la Rai ([link https://primed.tv/](https://primed.tv/)). La prima del documentario si terrà il 21 maggio presso il parco stesso ed è confermata la presenza del dott. **Enzo Moretto** Direttore di Esapolis (PD) e Responsabile Scientifico di Butterfly Arc (spesso a Geo & Geo)

Fra le pochissime persone che hanno visto il video c'è il documentarista **Marino Rore**, di cui proponiamo alcuni stralci della sua critica.

"Si tratta di un ottimo lavoro, una vera opera d'arte in base a pure leggi fisiche ... ottima la progressione del discorso nella parte centrale con lo svelarsi delle specie animali dal tessuto minerale vegetale è, credo, il più difficile da rendere: la simultaneità dei soggetti tradotta in sequenza lineare; riuscita bene con l'aiuto dell'audio che ci ricorda con il suono l'onnipresenza e pervadenza degli altri esseri mentre la nostra attenzione visiva si sofferma sulle bellissime immagini ... anche lo iato tra simultaneità degli eventi e la narrazione lineare, una buona soluzione; la terza parte, storica,

sembra portarci ad ambiti più prossimi e introdurre una frattura ontologica tra il piano naturale e quello storico-culturale, tuttavia nella narrazione delle vicende costruttive della chiesetta ,e nella persistenza della palude ... il riutilizzo dei resti come cimitero ci mostrano che la vicenda umana, per noi così familiarmente unica e irripetibile mima il processo naturale di una vita che cresce su se stessa traendo sostentamento e rifugio dalle spoglie dei viventi trapassati ... Un bel lavoro di grande coerenza interna".

Il trailer del documentario è disponibile al link <https://youtu.be/BunFRBPbavk>

➤ **In alto, il regista Gianluca Doremi ed Eva Carraro direttrice della fotografia e nel tondo Regista e direttore della fotografia in uno scatto durante le riprese (Gianluca Doremi ed Eva Carraro).**

Sotto, immagine del martin pescatore con in becco un magnifico pesce.



VINI E SPUMANTI



LORENZONETTO

Cav. Guido



La famiglia Lorenzonetto tramanda da sempre di padre in figlio l'arte della vinificazione e della coltivazione dei vigneti, osservando scrupolosamente le antiche tradizioni pur appoggiandosi sulle moderne tecniche sia vitivinicole sia enologiche.



Azienda Vitivinicola Lorenzonetto Cav. Guido

Latisana (UDINE) | Loc. Picchi di Pertegada | Via Lignano Sabbiadoro, 148/B
t. 0431 53513 | f. 0431 522507 | info@lorenzonetto.it | www.lorenzonetto.it



Grande ristrutturazione del PARCO SAN GIOVANNI BOSCO PER GIOCHI DEI BAMBINI



Il parco San Giovanni Bosco di Saggiadoro rappresenta un elemento storico della località turistica. Un'area centrale per la sua posizione - congiunge il Duomo di Saggiadoro con la spiaggia - e di conseguenza molto frequentata da residenti e turisti soprattutto nei mesi estivi, quando si riversano nel parco per trascorrere alcune ore di svago insieme ai propri figli.

Con la volontà di migliorare e ampliare ulteriormente gli spazi dedicati ai bambini, il Comune sta ultimando lavori di riqualificazione del Parco stessa, uno dei luoghi simbolo e punto di riferimento della Lignano turistica.

Gli interventi sono partiti a febbraio e stanno riguardando in particolare il rifacimento totale della pavimentazione in gomma colata che attutisce i traumi in caso di caduta accidentale. L'area trattata è di circa 340 metri quadrati ed è posta alla base dei giochi, anch'essi interessati dall'introduzione di nuovi elementi ricreativi con l'obiettivo di dare ai bambini maggiori spazi e occasioni di divertimento.

Fondamentale, all'interno del progetto dei lavori, anche la sostituzione del porfido e delle caditoie, per aumentare il livello di sicurezza dell'area giochi. Gli interventi di riqualificazione prevedono anche la disposizione di

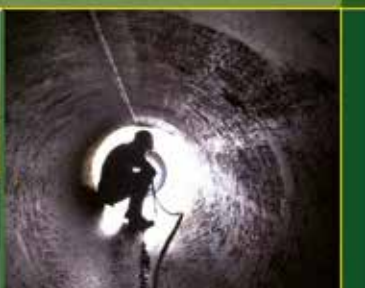
nuove panchine e di alcune strutture dell'illuminazione pubblica, che renderanno attraente e disponibile il parco anche durante le serate liganesi.

«L'investimento per il Parco San Giovanni Bosco - specifica il Sindaco Luca Fanotto - è di 230 mila euro, prevediamo di chiudere i lavori per la fine di aprile così da essere pronti a offrire un'area rinnovata per le festività pasquali. Anche in questo intervento abbiamo privilegiato la valorizzazione di spazi esistenti, bisognosi però di essere realmente attrattivi e sicuri, coordinati, anche dal punto di vista delle scelte estetiche, a ciò che circonda la zona».



Spurgo pozzi neri
Videoispezioni
Trasporto rifiuti speciali

I ♥ SEBACH
Noleggio transenne per eventi
Noleggio bagni mobili
Interventi in spazi confinati



33053 Latisana (Ud) - Via Stretta, 68/a - www.idrospurghi.it
0431.59189 - 0431.59387 - 335 6692354

FUMO DI LONDRA

ANTICHITÀ E BIJOUX

PORTOGRUARO

LIGNANO PINETA

Il negozio Fumo di Londra di Portogruaro (via pescheria, 8) ha aperto a Lignano Pineta, in piazza del Sole, n. 68, un nuovo negozio con un'ampia scelta di argenti, porcellane firmate, vetri d'autore, curiosità vintage e, non ultimi, bijoux estrosi e originali.



numeri utili

SERVIZI, UFFICI PUBBLICI E ASSOCIAZIONI

Municipio - centralino

T. 0431.409111
Viale Europa, 26

Biblioteca comunale

T. 0431.409160
Centro Civico 0431.73501

Ufficio oggetti smarriti

presso municipio
T. 0431.409131

Lignano Sabbiadoro

Gestioni
Via Latisana, 44
T. 0431.724033 / 724114

PIAT - Punto informazioni e accoglienza turistica

Via Latisana, 42
T. 0431.71821

Carabinieri

Via Tarvisio, 5c
T. 0431.720270
F. 0431.71432

Polizia di Stato

T. 0431.720599

Polizia Municipale

T. 0431.409122
Viale Europa, 98

Pronto intervento

T. 0431.73004

Guardia di Finanza

T./F. 0431.71436

Ufficio Locale Marittimo

T. 0431.724004

Vigili del Fuoco

T. 0431.71783

Emergenze 115

Protezione civile

T. 0431.720626

Emergenze 335.7420160

Parrocchia San Giovanni Bosco

T. 0431.71279
Monsignor Angelo Fabris

Ufficio Postale

Lignano Sabbiadoro
Viale Gorizia, 37
T. 0431.409311

Lignano Pineta
Piazza Rosa dei Venti, 24
T./F. 0431.427336

Unità sanitaria locale

IN CASO DI MALATTIA

Ospedale di Latisana

Via Sabbionera, 45
T. 0431.529111

Guardia medica

T. 0431.529200

Pronto soccorso Sabbiadoro

Via Tarvisio, 5
T. 0431.71001

Terme

Lungomare Riccardo Riva
T. 0431.422217

Consulenze specialistiche

Via Amaranto, 12
Lignano Sabbiadoro
C. 331.9271410

Sandri dott. Massimo

Studio medico legale
rilascio e rinnovo telematico
patenti di guida
Arco del Libeccio, 23
Lignano Pineta
C. 347.9303072

MEDICI CONVENZIONATI

Aabas A. (Pediatria)

Via Amaranto, 12
Lignano Sabbiadoro
T. 0431.721476
C. 347.2506723

Masat A.

Via Asti, 6
Lignano Sabbiadoro
T. 0431.721342

Neri G.

Via Tirrenia, 15
Lignano Sabbiadoro
T. 0431.73675
(ab.) 0431.721587
C. 328.2825944

Piccolo G.

Piazza Rosa dei Venti, 16
Lignano Pineta
T./F. 0431.427753
C. 335.8251007

Ferrari G.

Viale Italia, 54
Lignano Sabbiadoro
C. 366.2181810

MEDICI ODONTOIATRI

Korossoglou dott. Giorgios

Via Padova, 12
Lignano Sabbiadoro
T. 0431.721133
C. 335.1299574
orari: lunedì, mercoledì,
giovedì e venerdì 9-12/15-19
martedì e sabato 9-12

Balich dott. Giorgio

Via E. Gaspari, 28
Latisana
T. 0431.520315

Comelli dott. Leonardo

Via E. Gaspari, 71
Latisana
T. 0431.511502

Giordano dott. Bruno

Viale Europa, 25
Lignano Sabbiadoro
T. 0431 720455

ASSISTENZA VARIA

Enel - emergenze

Numero verde 800-900800

Italgas - emergenze

Numero verde 800-900777
Servizio cliente 800-900700

Acquedotto

Via Pineda, 61
T. 0431.428736
Emergenze - T. 0432.987057

Soccorso stradale Aci

T. 803116

Soccorso stradale Aci Lignano

T. 0431.720555
C. 335.349302

Soccorso stradale Europ Assistance

T. 803803
C. 335.8222550

Confcommercio

Delegazione mandamentale
di Lignano
Viale Europa, 40
T. 0431.71594

É nato il numero unico dell'emergenza (NUE).
Digitando il 112 sarà possibile contattare: Polizia, Vigili del Fuoco, Carabinieri e Pronto Soccorso



SUPERIOR

HOTEL ITALIA PALACE



apartmentSuite

★★★★S

TERRAZZA
RISTORANTE GOURMET

ROOFTOP
LOUNGE & BAR

INFO & Booking:
hotelitaliapalace.it
+39043171185
Viale Italia 7
Lignano Sabbiadoro

IL MARE
RENDE FELICI...
E CON NOI ANCORA DI PIÙ!



www.etgroup.info

SCEGLIERE UNA VACANZA BENESSERE,
DI CHARME O GIOVANE?

Il soggiorno perfetto a **Bibione** e **Lignano** si trova sempre con **Europa Tourist Group**, perché le proposte sono tante e soddisfano ogni aspettativa.



TUTTO
COMPRESO

DIAMO PIÙ VALORE ALLA TUA VACANZA CON I NOSTRI PLUS!

Tutti i nostri clienti avranno un prezzo "tutto compreso" (scopri tutti i dettagli su www.etgroup.info):

- ✓ Posto spiaggia gratuito a titolo promozionale (per ogni alloggio, 1 ombrellone + 1 sedia a sdraio + 1 lettino)
- ✓ Prenotazione anticipata del posto spiaggia
- ✓ Assistenza 24 ore tutto l'anno
- ✓ Noleggio biciclette a soli € 2,00 al giorno per tutta la famiglia!
- ✓ 1° fornitura di biancheria da letto e da bagno gratuita a titolo promozionale*

- ✓ Pulizie ai cambi dell'unità abitativa (con eccezione dell'angolo cottura)
- ✓ Europa Card: tessera con sconti speciali riservati solo ai nostri clienti
- ✓ Europarty: per chi soggiorna in appartamento a Bibione invito gratuito per una serata all'aperto con spaghettonata, vino, soft drink, musica dal vivo e animazione bambini
- ✓ Visita a Portogruaro con guida e degustazione

- ✓ Invito per una degustazione di vino, olio d'oliva, formaggi ed insaccati tipici regionali.
 - ✓ Servizio navetta per la spiaggia*
 - ✓ Animazioni, mini club e spettacoli serali*
 - ✓ Convenzioni e prezzi speciali per cure e trattamenti alle terme di Bibione e alla SPA
 - ✓ Golf Club Lignano: sconto su Green Fee
- * Nelle strutture convenzionate

LE NOSTRE AGENZIE TURISTICHE / Unsere Ferienagenturen



LINA



I NOSTRI HOTELS



I NOSTRI APARTHOTELS



I NOSTRI RESORT



BOOKING CENTRE **BIBIONE**
☎ +39 0431.430144

BOOKING CENTRE **LIGNANO**
☎ +39 0431.423842

Ufficio di **BIBIONE**: **AGENZIA EUROPA** Corso del Sole 102 - Bibione (VE)
Ufficio di **LIGNANO**: **AGENZIA UNITAS MARINA** Corso degli Alisei 39 - Lignano (UD)
OPEN every day 8:30 > 20:00



Investimenti
www.europare.com
europa@europare.com

Europa Group Real Estate è il risultato delle sinergie di un Gruppo di imprese operanti da oltre 40 anni nel settore turistico - immobiliare a Bibione (VE), Lignano Sabbiadoro (UD) e dintorni,

con il preciso obiettivo di affermarsi sul mercato mediante l'attività di intermediazione, occupandosi della promozione, compravendita e gestione di patrimoni immobiliari.